

Le Cyprès toujours vert *Cupressus Sempervirens*

Symbole de vie éternelle, il est aussi une alternative aux bois tropicaux

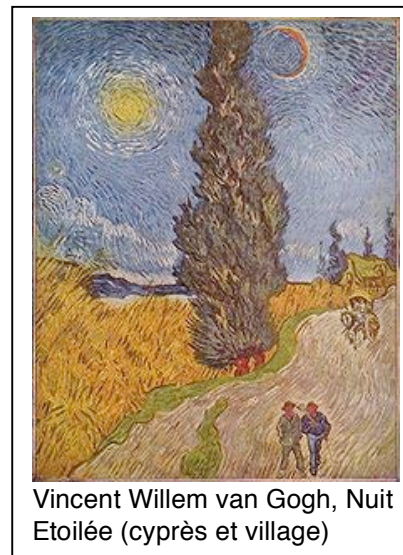


Originaire d'Asie, il a été acclimaté dans tout l'hémisphère nord, et plus particulièrement autour du bassin méditerranéen. Il atteint 25 à 30 m de haut et peut avoir une forme pyramidale ou colonnaire. Il résiste aussi bien à la chaleur, à la sécheresse, qu'au froid (-20°). Il supporte bien les tailles. Son pollen, transporté par le vent, est très allergène. Dans le Midi, il a été largement utilisé pour constituer des rideaux protecteurs contre le vent.

Son bois très dense, au grain fin et presque imputrescible, est apprécié des ébénistes. Il sert aussi à fabriquer des meubles, sculptures et abris de jardin, portail, dalles...

C'est aussi pour cela qu'il a été utilisé depuis la plus haute Antiquité à la fabrication de sarcophages et de cercueils. Pour de nombreuses civilisations, le cyprès était un arbre sacré, intimement lié à la mort. Il était dit que son parfum, puissant et résineux, élevait l'esprit; c'est pourquoi les portes des premières basiliques étaient en bois de cyprès.

Aujourd'hui encore, le cyprès est symbole de recueillement et peuple nos cimetières.



Vincent Willem van Gogh, Nuit Etoilée (cyprès et village)

L'huile essentielle, extraite des jeunes rameaux, est utilisée pour soigner les problèmes circulatoires, lutter contre la transpiration excessive, dans les problèmes de ménopause, pour les toux opiniâtres (laryngite, coqueluche, bronchite). En massage, mélangée à une huile végétale, elle permet de lutter contre les crampes et les douleurs musculaires.

